

**ОБЩЕСТВО С ОГРАНИЧЕННОЙ ОТВЕТСТВЕННОСТЬЮ
«МЕТРИКУМ»**

УТВЕРЖДАЮ:

Директор ООО «Метрикум»

к.и.н., Кондратьев С.А.



ДОКУМЕНТАЦИЯ

**содержащая результаты исследований, в соответствии с которыми
определяется наличие или отсутствие объектов культурного наследия,
включенных в реестр, выявленных объектов культурного наследия либо
объектов, обладающих признаками объекта культурного наследия,
на земельных участках, подлежащих воздействию земляных,
строительных, мелиоративных, хозяйственных работ и иных работ
по объекту «Строительство трубопровода исходной (речной) воды №4»
в г.Нижнекамск, муниципального района Нижнекамский,
Республики Татарстан**

Самара

2017

АННОТАЦИЯ

Документация содержит результаты исследований, в соответствии с которыми определяется наличие или отсутствие объектов культурного наследия, включенных в реестр, выявленных объектов культурного наследия либо объектов, обладающих признаками объекта культурного наследия, на земельных участках, подлежащих воздействию земляных, строительных, мелиоративных, хозяйственных работ и иных работ по объекту «Строительство трубопровода исходной (речной) воды №4» в г.Нижнекамск, муниципального района Нижнекамский, Республики Татарстан.

Документация состоит из одного тома, содержащего 63 стр., из них: текстовая часть – 18 стр., список литературы – 1 стр., список иллюстраций – 5 стр., альбом иллюстраций (69 шт.), приложения – 1 стр. Текстовая часть отчета состоит из введения, трех разделов и заключения.

Ключевые слова: *РЕСПУБЛИКА ТАТАРСТАН, НИЖНЕКАМСКИЙ МУНИЦИПАЛЬНЫЙ РАЙОН, АРХЕОЛОГИЧЕСКОЕ ОБСЛЕДОВАНИЕ, ШУРФ, СТРАТИГРАФИЯ*

Исследования территории проектируемого строительства объекта «Строительство трубопровода исходной (речной) воды №4» проводились летом 2017 года. Полевые работы носили разведочный характер.

Цель - выявление наличия или отсутствия объектов археологического наследия на отводимом земельном участке и предотвращение разрушения ранее известных объектов археологии.

Объект обследования имеет протяженность 3,667 км, ширина полосы отвода составляет 28 м, общая площадь составляет 10,1 га. В результате проведенных исследований установлено отсутствие объектов культурного наследия, включенных в реестр, выявленных объектов культурного наследия либо объектов, обладающих признаками объекта культурного наследия на земельном участке, подлежащем хозяйственному освоению.

СОДЕРЖАНИЕ

Аннотация	с. 2
Содержание	с. 3
Введение	с. 4
Раздел 1. Краткая природно-географическая характеристика района проведения работ	с. 6
Раздел 2. Краткая историко-археологическая характеристика района проведения работ	с. 8
Раздел 3. Описание археологического обследования земельного участка проектируемого строительства	с. 12
3.1. Методика обследования	с. 12
3.2. Обследование земельного участка проектируемого строительства	с. 13
Заключение	с. 18
Список источников и литературы	с. 19
Список иллюстраций	с. 20
Альбом иллюстраций	с. 25
Приложение	с. 63

ВВЕДЕНИЕ

Археологическое обследование земельного участка проектируемого строительства объекта «Строительство трубопровода исходной (речной) воды №4» проводилось летом 2017 года на основании Открытого листа № 1390 от 31 июля 2017 года, выданного на имя Кондратьева Семёна Александровича. Проектируемый объект «Строительство трубопровода исходной (речной) воды №4» располагается на территории промышленной зоны г. Нижнекамск, муниципального района Нижнекамский, Республики Татарстан.

Целью обследования являлось выявление наличия или отсутствия объектов археологического наследия на отводимом земельном участке и предотвращение разрушения ранее известных объектов археологии.

Работы проводились в три этапа:

- предварительные работы, включающие архивно-библиографическое исследование по территории расположения обследуемого объекта;
- полевое археологическое обследование (разведка), включающее визуальный осмотр, закладку шурфов;
- обработка полученных результатов и составление отчетной документации.

В ходе работ был обследован участок проектируемого строительства протяженностью – 3,667 км, общей площадью - 10,1 га, а так же прилегающая к нему территория.

Заказчиком проводимых работ является АО «ЦТЗ», объект - филиала ОАО "ТГК-16" - "Нижнекамская ТЭЦ (ПТК-1). Финансирование работ осуществлялось за счет средств заказчика.

Работы проводились в соответствии с действующим законодательством Российской Федерации и методическими установками, изложенными в следующих нормативных документах:

- Федеральный закон от 25.06.2002 г. № 73-ФЗ «Об объектах культурного наследия (памятниках истории и культуры) народов Российской Федерации»;

- Постановление Правительства РФ от 15 июля 2009г. №569 «Об утверждении Положения о государственной историко-культурной экспертизе» (ред. от 09.06.2015);

- «Положение о порядке проведения археологических полевых работ и составления научной отчётной документации», утвержденном постановлением Бюро Отделения историко-филологических наук РАН от 27 ноября 2013 года № 85;

- «Отчет о выполнении Государственного контракта № 2023-01-41/05-11 от 27 июня 2011 г. по разработке методики определения границ территории объектов археологического наследия». М. 2011;

- «Положение о зонах охраны объектов культурного наследия (памятников истории и культуры) народов Российской Федерации», утвержденное постановлением Правительства Российской Федерации от 26.04.2008 года № 315.

Район расположения земельного участка и места проведения обследования обозначены на карте Республики Татарстан (Рис.1). Исходными данными для проводимых работ являлось техническое задание к договору с прилагаемым ситуационным планом и схемой земельного участка (Рис.2-9).

РАЗДЕЛ 1

КРАТКАЯ ПРИРОДНО-ГЕОГРАФИЧЕСКАЯ ХАРАКТЕРИСТИКА РАЙОНА ПРОВЕДЕНИЯ РАБОТ

Земельный участок, отводимый под объект «Строительство трубопровода исходной (речной) воды №4» располагается на территории муниципального района Нижнекамский в восточной части Республики Татарстан.

В физико-географическом плане данная территория входит в зону Восточного Закамья. Традиционно к Восточному Закамью относятся районы Республики Татарстан, расположенные к востоку от р. Шешма. Географически эта территория является восточной окраиной Среднего Поволжья. Основная часть территории Восточного Закамья находится в зоне лесостепи, однако на юге захватывает и степную зону. Северная граница проходит по р.Кама, в которую с юга впадают крупные реки – Шешма, Зай, Ик, Белая. Вся северная часть Восточного Закамья представляет собой низину, состоящую из соединенных между собой припойменных участков упомянутых выше левобережных притоков р. Камы. Поймы рр. Белой и Ик объединяясь, образуют огромную низину в северо-восточной части региона и самый крупный болотный массив республики – Кулегаш. Юго-восточную часть региона занимает Бугульминское плато, высота которого местами достигает 300 м над уровнем моря. К северу плато понижается, переходя в увалы.

Почвенный покров Восточного Закамья представлен преимущественно черноземами, в том числе самыми крупными на территории Татарстана участками типичных черноземов и пойменных почв. Кроме того, имеются значительные участки серых и темно-серых лесных почв, преимущественно в северо-западной части региона.

Ранее территорию Восточного Закамья покрывали преимущественно луговые степи и остепненные суходольные лугу. В настоящее время большая часть этих территорий занята сельскохозяйственными угодьями. Лишь в

некоторых районах сохраняются участки целинной степи. На водоразделах располагались, или существуют в настоящее время, широколиственные леса из дуба, липы, клена, березы и осины.

Для жизни первобытных коллективов (скотоводов, охотников, рыболовов и собирателей) в регионе имелись благоприятные условия. В первую очередь это касается широких пойм богатых кормом для скота, охотничьими угодами, рыбой и дичью. Поэтому на многих, выдвинутых к руслам рек незатопляемых песчаных дюнах, сохранились остатки древних поселений.

Непосредственно участок обследования расположен на северном краю водораздела рр. Кама и Зай. Рельеф в данном месте имеет общий уклон в северном и северо-западном направлении и местами прорезан верховьями оврагов и ручьев, спускающимися в северном направлении, в сторону поймы р. Кама.

РАЗДЕЛ 2

КРАТКАЯ ИСТОРИКО-АРХЕОЛОГИЧЕСКАЯ ХАРАКТЕРИСТИКА РАЙОНА ПРОВЕДЕНИЯ РАБОТ

Сведения об отдельных археологических памятниках Восточного Закамья начали появляться в литературе в конце XIX века. В это время появляются данные о Новошешминском II городище, обследуется Утяшинское кладбище с надгробиями (1879-1880 гг. В.А. Казаринов и П.А. Пономарев).

Одними из наиболее значительных работ начала XX века являются разведки 1929 года, проведенные Л.И. Вараксиной в бассейнах рр. Кама и Ик. В это же время археологические работы проводились краеведами из Бугульмы, в том числе, раскопки кургана у с. Шугурово.

Дальнейшие археологические работы были продолжены в послевоенное время. Так в 1949 г. под руководством Н.Ф. Калинина и А.Х. Халикова экспедицией КФАН была исследована первая на территории республики палеолитическая стоянка у с. Деуково.

Активное археологическое изучение Восточного Закамья начинается с середины 1950-х гг. В период 1956-1960 гг. в среднем течении р. Ик и низовьях р. Белой разведки проводятся башкирским краеведом А.П. Шокуровым. В результате этих работ было выявлено несколько десятков археологических памятников. В 1958 г. отрядами Татарской археологической экспедиции под руководством А.Х. Халикова, В.Ф. Генинга и Т.А. Хлебниковой в левобережье р. Камы было выявлено более сотни памятников археологии, а на ряде памятников были проведены раскопки.

В связи со строительством Нижнекамской ГЭС в 1964 г. проводились разведки П.Н. Старостиным. Его отрядом было осмотрено около 50 памятников. Параллельно велись работы по исследованию памятников в бассейне р. Зай Г.В. Юсуповым.

В 1965 г. отрядом Р.Г. Фахрутдинова обследовался правый берег р. Шешмы и р. Степной Зай. В ходе этих работ впервые для этой территории

было выявлено несколько болгарских памятников домонгольского и золотоордынского периодов.

С 1968 г. начался пятилетний период широкомасштабных и систематических работ в Восточном Закамье, которые проводились Татарским отрядом Нижнекамской археологической экспедиции под руководством А.Х. Халикова и П.Н. Старостина. В состав экспедиции так же входили Е.П. Казаков, М.Г. Косменко, Р.С. Габяшев, Р.Н. Багаутдинова и О.Н. Евтюхова. За это время были проведены широкие разведки, в результате которых было выявлено около ста археологических памятников. Кроме того проводились раскопки ключевых памятников археологии, таких как Деуковская II, Татарско-Азибейская IV, Иманлейская, Уразаевская стоянки. Были открыты срубные и черкаскульские погребения Такталачукского могильника. Открыты Набережно-Челнинский и Подгорно-Байларский могильники, а так же позднесредневековые памятники, такие как Чияликское селище, Иманлейский могильник.

С 1974 г. в регионе регулярно работает Раннеболгарская археологическая экспедиция под руководством Е.П. Казакова. В период с 1974 по 1986 гг. по рр. Кама, Ик, Белая и притокам было обнаружено более сотни памятников археологии. На некоторых памятниках были проведены спасательные раскопки. Наиболее значимым в работе экспедиции стало изучение впервые открытых в Восточном Закамье неолитических могильников: Миннияровского, Меллятамакских III и V, Русско-Шуганского. Широкие работы проводились на памятниках болгарского времени: селища у с. Меллятамак, погребения у с. Байряки-Тамак, Чияликское селище.

В 1981 г. уфимские археологи обследовали некоторые памятники в бассейне р. Ик. Р.С. Габяшевым в 1983-1986 гг. обследовались низовья рр. Шешма и Зай. Археологической экспедицией Удмуртского госуниверситета в период с 1984 по 1986 гг. проводились работы в урочище «Керменчук» и у пос. Дербышки. Отрядом Е.П. Казакова в 1985-1986 гг. в ходе сплошного обследования левых притоков р. Ик было выявлено более 30 новых

памятников. В 1986 г. отрядами Р.С. Габяшева, Е.П. Казакова и В.Н. Маркова при осмотре зоны Нижнекамского водохранилища в низовьях р. Ик было обнаружено несколько новых археологических памятников. В 1989 г. отрядом Первобытной археологической экспедиции Института языка, литературы и искусства им. Г. Ибрагимова под руководством М.Ш. Галимовой проводилось исследование памятников на территории Нижнекамского и Мензелинского районов. Помимо осмотра уже известных были выявлены новые памятники: Уртамакская стоянка, Новомазинское II селище.

В 1990-е гг. археологические исследования в регионе продолжают проводить К.Э. Истомин, Д.Г. Бугров, Р.С. Габяшев, Е.П. Казаков, А.А. Чижевский, Н.Г. Набиуллин, З.С. Рафикова и др. Во второй половине 1990-х гг. в зоне Нижнекамского водохранилища активно работает экспедиция под руководством Н.М. Капленко. Проводится осмотр известных памятников и выявляются новые, некоторые памятники подвергаются раскопкам.

С периодом 2000-х гг. связаны работы множества небольших разведочных экспедиций Института истории АН РТ и Министерства культуры РТ, связанные преимущественно с обследованием проектируемых объектов перспективного строительства.

Охранно-спасательные работы в Нижнекамском районе проводились в 2007 г. экспедицией А.А. Чижевского. В ходе работ была исследована часть Борковской II стоянки, давшей материал эпохи поздней бронзы.

В 2010-2016 гг. археологические обследования в зоне строительства на территории Нижнекамского района проводились К.Э. Истоминым, А.В. Беляевым, А.С. Губиным.

Таким образом, в ходе активного археологического изучения территории Восточного Закамья, проводившегося преимущественно во второй половине XX века, были обследованы основные приречные районы – места, в которых, как правило, сосредоточены археологические памятники. Среди выявленных памятников представлены практически все

археологические эпохи. В частности на территории Нижнекамского района в настоящее время известно более 70 памятников археологии, основная часть которых располагается в пойменных районах и относится к эпохе камня, бронзы, раннего железа, раннего и позднего средневековья.

По имеющимся сведениям, содержащимся в отчетах об археологических обследованиях данного района и литературе, в границах участка обследования и на прилегающей к нему территории выявленные объекты археологического наследия отсутствуют. Ближайшие известные памятники археологии, такие как Красноключинские I и II стоянки располагаются в 9 км к северо-западу, около п. Красный Ключ.

РАЗДЕЛ 3

ОПИСАНИЕ АРХЕОЛОГИЧЕСКОГО ОБСЛЕДОВАНИЯ ЗЕМЕЛЬНОГО УЧАСТКА ПРОЕКТИРУЕМОГО СТРОИТЕЛЬСТВА

3.1. МЕТОДИКА ОБСЛЕДОВАНИЯ

Археологическое обследование земельного участка проводилось в соответствии с методикой проведения археологической разведки. Обследование участка проводилось в пешем порядке с тщательным визуальным осмотром всего участка и прилегающей к нему территории на предмет выявления объектов, обладающих признаками объекта археологического историко-культурного наследия. Проводился осмотр микрорельефа участка, а так же обнажений грунта на территории участка и вблизи него. На всем маршруте обследования участка производилась фотофиксация.

Для выявления наличия или отсутствия культурного слоя древних поселений на наиболее перспективных отрезках обследуемого земельного участка было заложено 4 шурфа размером 1м х 2м. Шурфы вскрывались вручную, разборка отложений в шурфе велась послойно по 10 см до материковой поверхности, с последующей зачисткой. Координаты шурфов определялись с помощью прибора GARMIN GPSMAP 64 (система координат WGS 84). За базовую точку привязки принят северо-восточный угол шурфа. Далее проводилось описание стратиграфии с обязательной фотофиксацией с масштабной рейкой. В виду отсутствия культурного слоя и археологических артефактов в шурфах, фотографировалась только одна из стенок шурфа. Шурфы, после фотофиксации были закопаны и поверхность рекультивирована.

Все места закладки шурфов, а так же точки фотофиксации обследуемого земельного участка, нанесены на схему (Рис.3-9).

3.2. ОБСЛЕДОВАНИЕ ЗЕМЕЛЬНОГО УЧАСТКА ПРОЕКТИРУЕМОГО СТРОИТЕЛЬСТВА

Обследуемый земельный участок проектируемого строительства объекта «Строительство трубопровода исходной (речной) воды №4», располагается на территории промышленной зоны г. Нижнекамск, муниципального района Нижнекамский, Республики Татарстан (Рис.1).

Объект обследования представляет собой линейный участок:

- протяженность водовода №4 подземной прокладки - 3,592 км;
- протяженность водовода №4 надземной прокладки - 0,075 км.

Общая протяженность объекта равна 3,667 км, ширина полосы отвода равна 28 м, общая площадь составляет 10,1 га.

Участок обследования расположен на северном краю водораздела рр. Кама и Зай. Рельеф в данном месте имеет общий уклон в северном и северо-западном направлении и местами прорезан верховьями оврагов и ручьев, спускающимися в северном направлении, в сторону поймы р. Кама. (Рис.2-9).

В виду того, что водовод проектируется в промышленной зоне г. Нижнекамска, на всем своем протяжении участок обследования проходит по территории подвергавшейся ранее хозяйственному освоению, преимущественно это коридоры существующих трубопроводов, водоводов, кабелей и иных коммуникаций, а так же местами участки асфальтированных дорог. Микрорельеф местности практически на всей площади участка в значительной мере претерпел изменения.

Проектируемый водовод берет свое начало от насосной №1. Начальная точка располагается в северо-западной части промзоны г. Нижнекамска, на внутренней территории предприятия, в 340 м к юго-западу от кольца а/д Соболековский тракт/2-я Промышленная ул. (Рис.10). От начальной точки водовод проектируется 100 м в западном направлении, пересекает бетонный забор, асфальтированную дорогу и поворачивает на север (Рис.11-12).

Далее трасса трубопровода проектируется вдоль западной стороны дороги 130 м в направлении на север и отклоняется на восток (Рис.13-16). В

восточном направлении водовод следует с северной стороны от дороги, проходя в 30 м южнее вертолетной площадки (Рис.17). Через 125 м проектируемый водовод меняет направление на север - северо-восток (Рис.18). В указанном направлении трасса проходит по участку поросшему кустарником и деревьями (Рис.19) и через 200 м доходит до ул. Соболековский тракт (а/д Нижнекамск - Набережные Челны).

Проектируемый водовод пересекает указанную автодорогу по линии юго-запад - северо-восток (Рис.20-21) и выходит на относительно ровный задернованный участок к северу от ул. Соболековский тракт (Рис.22-23). Примерно через 100 м проектируемая трасса водовода поворачивает на восток.

В восточном направлении водовод проектируется 1440 м. На данном отрезке трасса проходит в общем коридоре коммуникаций (водоводов, кабелей и др.) как подземных так и наземных, неоднократно пересекая коммуникации, проходящие в поперечном направлении. Водовод проектируется преимущественно по склону водораздела, местами по сильно залесенной местности, выходя на вершину северного края водораздела в районе отметки высоты ПГГС 210м. Далее трасса следует с северной стороны от территории предприятия Нижнекамскнефтехим. На данном участке трасса водовода пересекает верховье овражка, спускающегося в северном направлении к пойме р.Камы и край заболачиваемой низины (Рис. 24-40). *На краю овражка и низины были заложены шурфы №№ 1 и 2.*

Далее трасса проектируемого водовода пересекает асфальтовую дорогу ведущую к территории ОАО "Таиф-НК", поворачивает на юго-восток и следует в коридоре нескольких ЛЭП и других коммуникаций, по участку поросшему древесно-кустарниковой растительностью 220 м, обходя с востока территорию поликлиники (Рис.41-42). Выйдя на ровный задернованный участок к северному краю ул. 2-я Промышленная, проектируемый водовод поворачивает на восток и следует 155 м вдоль

дороги пересекая руч. Казаринский (Рис.43-44). *На левом и правом берегу ручья заложены шурфы №№ 3 и 4.*

После перехода через ручей проектируемый водовод поворачивает на юг, пересекает ул. 2-я Промышленная и следует в данном направлении так же в коридоре трубопроводов, вдоль западной стороны асфальтовой дороги (Рис.45-52). Через 750 м водовод отклоняется на юго-восток (Рис.53-54) и, пересекая проложенные по верху коммуникации, доходит до конечной точки - территории Нижнекамской ТЭЦ (Рис.55-57).

В соответствии с методическими указаниями Института Археологии РАН, в ходе обследования участка *было заложено четыре шурфа.*

Координаты шурфа определены с помощью прибора GARMIN GPSMAP 64 (система координат WGS 84). За базовую точку привязки принят северо-восточный угол шурфов.

Шурф № 1 (Рис. 58-60) был заложен на задернованном участке, на западном краю овражка, в точке с координатами N55°37'02,2", E51°55'18,9".

Шурф размерами 1м х 2м, ориентирован длинными сторонами по линии север-юг.

Стратиграфия шурфа следующая, по западной стенке:

1. Слой дерна, мощностью – 2 см.
2. Слой плотной серой супеси, мощностью – 20 см.
3. Материк – коричневая глина, фиксируется с глубины 22 см.

Глубина шурфа – 30 см.

Никаких культурных остатков в шурфе не обнаружено. По завершении работ шурф был рекультивирован.

Шурф № 2 (Рис. 61-63) был заложен на задернованном участке, вблизи северо-восточного края заболоченной низины, на небольшом не затопливаемом возвышении, в точке с координатами N55°37'01,6", E51°55'33,5".

Шурф размерами 1м х 2м, ориентирован длинными сторонами по линии север-юг.

Стратиграфия шурфа следующая, по восточной стенке:

1. Слой дерна, мощностью – 5 см.
 2. Слой серой супеси, мощностью – до 30 см.
 3. Слой темно-серой супеси с вкраплениями светло-коричневой глины, мощностью – до 20 см.
 4. Материк – коричневая глина, фиксируется с глубины 40-55 см.
- Глубина шурфа – 65 см.

Никаких культурных остатков в шурфе не обнаружено. По завершении работ шурф был рекультивирован.

Шурф № 3 (Рис. 64-66) был заложен на задернованном участке, на левом берегу руч. Казаринский, в точке с координатами N55°36'55,6", E51°55'58,4".

Шурф размерами 1м х 2м, ориентирован длинными сторонами по линии север-юг.

Стратиграфия шурфа следующая, по восточной стенке:

1. Слой дерна, мощностью – 1-2 см.
2. Слой рыхлой серой супеси, мощностью – 3-5 см.
3. Материк – коричневая глина, фиксируется с глубины 5 см.

Глубина шурфа – 25 см.

Никаких культурных остатков в шурфе не обнаружено. По завершении работ шурф был рекультивирован.

Шурф № 4 (Рис. 67-69) был заложен на задернованном участке, на правом берегу руч. Казаринский, в точке с координатами N55°36'55,3", E51°56'01,8".

Шурф размерами 1м х 2м, ориентирован длинными сторонами по линии север-юг.

Стратиграфия шурфа следующая, по западной стенке:

1. Слой дерна, мощностью – 5 см.
2. Слой темно-серой супеси, мощностью – до 50 см.
3. Материк – коричневая глина, фиксируется с глубины 55 см.

Глубина шурфа – 60 см.

Никаких культурных остатков в шурфе не обнаружено. По завершении работ шурф был рекультивирован.

Обследованием установлено отсутствие на данном участке признаков культурно-исторических объектов.

ЗАКЛЮЧЕНИЕ

В результате проведенного полевого археологического обследования установлено, что на участке проектирования объекта «Строительство трубопровода исходной (речной) воды №4» в г.Нижнекамск, муниципального района Нижнекамский, Республики Татарстан визуально фиксируемых признаков археологических объектов не обнаружено, в процессе закладки шурфов культурный слой и археологический материал не выявлен. Ранее выявленные объекты археологического наследия в зону проведения проектируемых строительных работ не попадают.

Таким образом, объекты культурного наследия, включенные в реестр, выявленных объектов культурного наследия либо объекты, обладающие признаками объекта культурного наследия, на земельном участке, подлежащем воздействию строительных работ по объекту «Строительство трубопровода исходной (речной) воды №4» в г.Нижнекамск, муниципального района Нижнекамский, Республики Татарстан отсутствуют и земельный участок может быть использован под строительство.

Ответственный исполнитель,
держатель Открытого листа

Кондратьев С.А.

СПИСОК ИСТОЧНИКОВ И ЛИТЕРАТУРЫ

- Археологические памятники Восточного Закамья. – Казань, 1989
- Беляев А.В.* Отчет об археологических разведках в зоне строительства объектов «Телемеханизация ГРС газопровода Миннибаево-Казань» в Алексеевском, Новошешминском, Нижнекамском районах Республики Татарстан в 2011 году.
- Вараксина Л.И.* Материалы к археологии // Материалы по охране, ремонту и реставрации памятников ТАССР, вып. IV. – Казань, 1930
- Галимова М.Ш.* Отчет о разведках в Нижнекамском и Мензелинском районах Татарской АССР в 1989 г. – Казань, 1989
- Казаков Е.П., Рафикова З.С.* Очерки древней истории Восточного Закамья. – Казань, 1999
- Капленко Н.М.* Отчет об археологической разведке на Нижнекамском водохранилище в пределах Республики Татарстан в сентябре 1996 г. – Набережные Челны, 1996
- Природа Татарии. – Казань, 1947
- Свод памятников археологии Республики Татарстан: в 3т. – Казань, 2007, т. 3
- Фахрутдинов Р.Г.* Исследование Закамских археологических памятников Волжско-Камской Булгарии // Тезисы докладов научной конференции молодых ученых. – Казань, 1967
- Халиков А.Х.* Археологические исследования в ТАССР // Известия КФАН. – Казань, 1962
- Чижевский А.А.* Отчет об археологических работах в Нижнекамском районе Татарстана (раскопки Борковской II стоянки) в 2007 г. – Казань, 2008
- Шокуров А.П.* Материалы к археологической карте нижнего течения р. Белой и среднего течения р. Ик // Древности Башкирии. – М., 1970

СПИСОК ИЛЛЮСТРАЦИЙ

Рис.1. Объект «Строительство трубопровода исходной (речной) воды №4» в г.Нижнекамск, муниципального района Нижнекамский, Республики Татарстан. Местоположение на карте Республики Татарстан и ситуационный план.

Рис.2. Объект «Строительство трубопровода исходной (речной) воды №4» в г.Нижнекамск, муниципального района Нижнекамский, Республики Татарстан. Ситуационный план отводимого участка, места закладки шурфов.

Рис.3. Объект «Строительство трубопровода исходной (речной) воды №4» в г.Нижнекамск, муниципального района Нижнекамский, Республики Татарстан. Схема отводимого участка. Часть 1.

Рис.4. Объект «Строительство трубопровода исходной (речной) воды №4» в г.Нижнекамск, муниципального района Нижнекамский, Республики Татарстан. Схема отводимого участка. Часть 2.

Рис.5. Объект «Строительство трубопровода исходной (речной) воды №4» в г.Нижнекамск, муниципального района Нижнекамский, Республики Татарстан. Схема отводимого участка. Часть 3.

Рис.6. Объект «Строительство трубопровода исходной (речной) воды №4» в г.Нижнекамск, муниципального района Нижнекамский, Республики Татарстан. Схема отводимого участка. Часть 4.

Рис.7. Объект «Строительство трубопровода исходной (речной) воды №4» в г.Нижнекамск, муниципального района Нижнекамский, Республики Татарстан. Схема отводимого участка. Часть 5.

Рис.8. Объект «Строительство трубопровода исходной (речной) воды №4» в г.Нижнекамск, муниципального района Нижнекамский, Республики Татарстан. Схема отводимого участка. Часть 6.

Рис.9. Объект «Строительство трубопровода исходной (речной) воды №4» в г.Нижнекамск, муниципального района Нижнекамский, Республики Татарстан. Схема отводимого участка. Часть 7.

Рис.10. Объект «Строительство трубопровода исходной (речной) воды №4» в г.Нижнекамск, муниципального района Нижнекамский, Республики Татарстан. Начальная точка обследования. Вид с запада.

Рис.11. Объект «Строительство трубопровода исходной (речной) воды №4» в г.Нижнекамск, муниципального района Нижнекамский, Республики Татарстан. Вид с запада.

Рис.12. Объект «Строительство трубопровода исходной (речной) воды №4» в г.Нижнекамск, муниципального района Нижнекамский, Республики Татарстан. Вид с юга.

Рис.13. Объект «Строительство трубопровода исходной (речной) воды №4» в г.Нижнекамск, муниципального района Нижнекамский, Республики Татарстан. Вид с севера.

Рис.14. Объект «Строительство трубопровода исходной (речной) воды №4» в г.Нижнекамск, муниципального района Нижнекамский, Республики Татарстан. Вид с юга.

Рис.15. Объект «Строительство трубопровода исходной (речной) воды №4» в г.Нижнекамск, муниципального района Нижнекамский, Республики Татарстан. Вид с севера.

Рис.46. Объект «Строительство трубопровода исходной (речной) воды №4» в г.Нижнекамск, муниципального района Нижнекамский, Республики Татарстан. Переход через ул. 2-я Промышленная. Вид с юга.

Рис.47. Объект «Строительство трубопровода исходной (речной) воды №4» в г.Нижнекамск, муниципального района Нижнекамский, Республики Татарстан. Вид с ССЗ.

Рис.48. Объект «Строительство трубопровода исходной (речной) воды №4» в г.Нижнекамск, муниципального района Нижнекамский, Республики Татарстан. Вид с юга.

Рис.49. Объект «Строительство трубопровода исходной (речной) воды №4» в г.Нижнекамск, муниципального района Нижнекамский, Республики Татарстан. Вид с севера.

Рис.50. Объект «Строительство трубопровода исходной (речной) воды №4» в г.Нижнекамск, муниципального района Нижнекамский, Республики Татарстан. Вид с юга.

Рис.51. Объект «Строительство трубопровода исходной (речной) воды №4» в г.Нижнекамск, муниципального района Нижнекамский, Республики Татарстан. Вид с севера.

Рис.52. Объект «Строительство трубопровода исходной (речной) воды №4» в г.Нижнекамск, муниципального района Нижнекамский, Республики Татарстан. Вид с юга.

Рис.53. Объект «Строительство трубопровода исходной (речной) воды №4» в г.Нижнекамск, муниципального района Нижнекамский, Республики Татарстан. Вид с ССЗ.

Рис.54. Объект «Строительство трубопровода исходной (речной) воды №4» в г.Нижнекамск, муниципального района Нижнекамский, Республики Татарстан. Вид с юго-востока.

Рис.55. Объект «Строительство трубопровода исходной (речной) воды №4» в г.Нижнекамск, муниципального района Нижнекамский, Республики Татарстан. Вид с северо-запада.

Рис.56. Объект «Строительство трубопровода исходной (речной) воды №4» в г.Нижнекамск, муниципального района Нижнекамский, Республики Татарстан. Вид с юга.

Рис.57. Объект «Строительство трубопровода исходной (речной) воды №4» в г.Нижнекамск, муниципального района Нижнекамский, Республики Татарстан. Конечная точка обследования. Вид с запада.

Рис.58. Объект «Строительство трубопровода исходной (речной) воды №4» в г.Нижнекамск, муниципального района Нижнекамский, Республики Татарстан. Место закладки шурфа №1. Вид с запада.

Рис.59. Объект «Строительство трубопровода исходной (речной) воды №4» в г.Нижнекамск, муниципального района Нижнекамский, Республики Татарстан. Западная стенка шурфа №1. Вид с востока.

Рис.60. Объект «Строительство трубопровода исходной (речной) воды №4» в г.Нижнекамск, муниципального района Нижнекамский, Республики Татарстан. Рекультивированный шурф №1. Вид с запада.

Рис.61. Объект «Строительство трубопровода исходной (речной) воды №4» в г.Нижнекамск, муниципального района Нижнекамский, Республики Татарстан. Место закладки шурфа №2. Вид с ВЮВ.

Рис.62. Объект «Строительство трубопровода исходной (речной) воды №4» в г.Нижнекамск, муниципального района Нижнекамский, Республики Татарстан. Восточная стенка шурфа №2. Вид с запада.

Рис.63. Объект «Строительство трубопровода исходной (речной) воды №4» в г.Нижнекамск, муниципального района Нижнекамский, Республики Татарстан. Рекультивированный шурф №2. Вид с востока.

Рис.64. Объект «Строительство трубопровода исходной (речной) воды №4» в г.Нижнекамск, муниципального района Нижнекамский, Республики Татарстан. Место закладки шурфа №3. Вид с ЗСЗ.

Рис.65. Объект «Строительство трубопровода исходной (речной) воды №4» в г.Нижнекамск, муниципального района Нижнекамский, Республики Татарстан. Восточная стенка шурфа №3. Вид с ЗЮЗ.

Рис.66. Объект «Строительство трубопровода исходной (речной) воды №4» в г.Нижнекамск, муниципального района Нижнекамский, Республики Татарстан. Рекультивированный шурф №3. Вид с ЗСЗ.

Рис.67. Объект «Строительство трубопровода исходной (речной) воды №4» в г.Нижнекамск, муниципального района Нижнекамский, Республики Татарстан. Место закладки шурфа №4. Вид с востока.

Рис.68. Объект «Строительство трубопровода исходной (речной) воды №4» в г.Нижнекамск, муниципального района Нижнекамский, Республики Татарстан. Западная стенка шурфа №4. Вид с востока.

Рис.69. Объект «Строительство трубопровода исходной (речной) воды №4» в г.Нижнекамск, муниципального района Нижнекамский, Республики Татарстан. Рекультивированный шурф №4. Вид с ВЮВ.

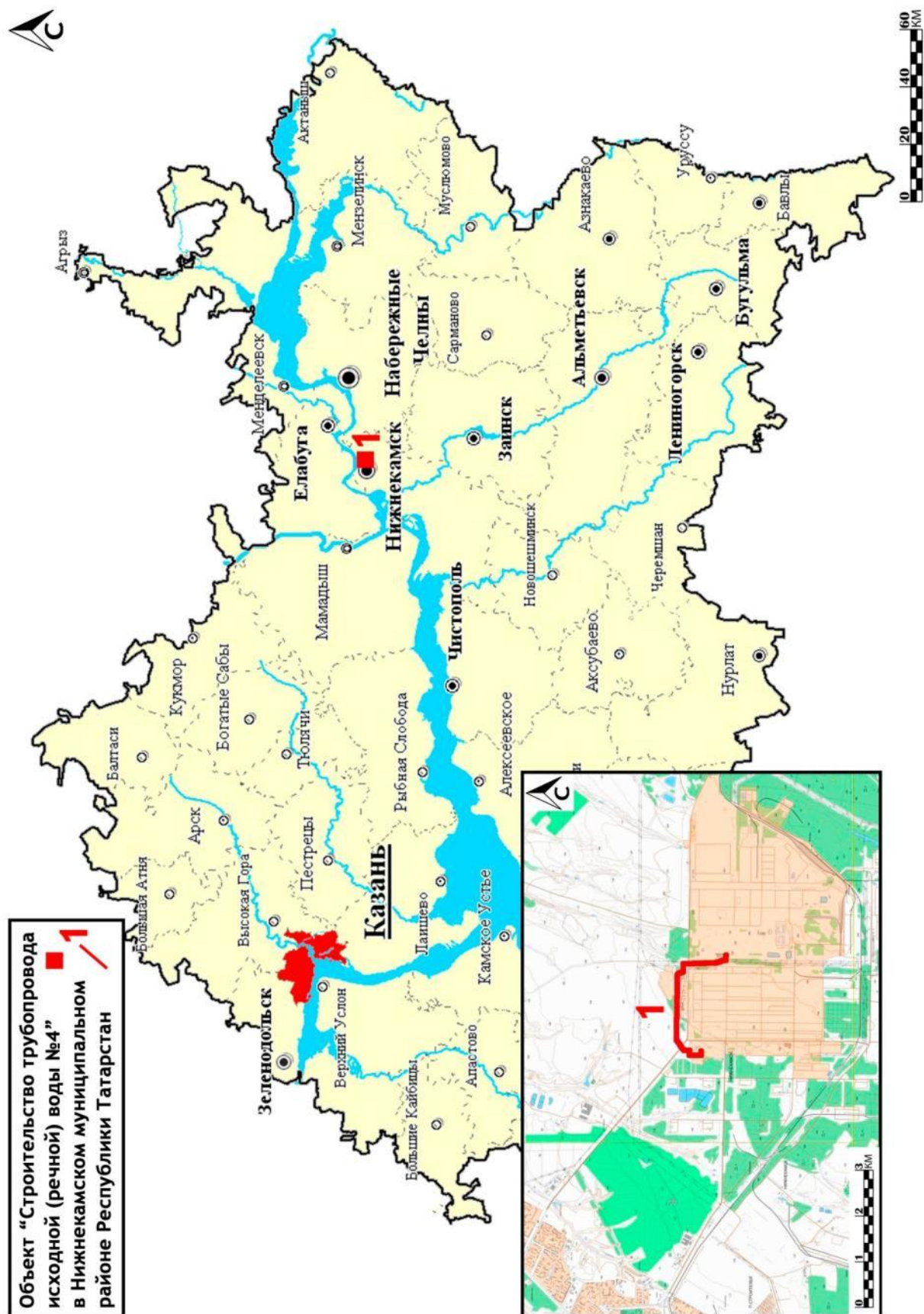


Рис.1. Объект «Строительство трубопровода исходной (речной) воды №4» в г.Нижнекамск, муниципального района Нижнекамский, Республики Татарстан. Местоположение на карте Республики Татарстан и ситуационный план.

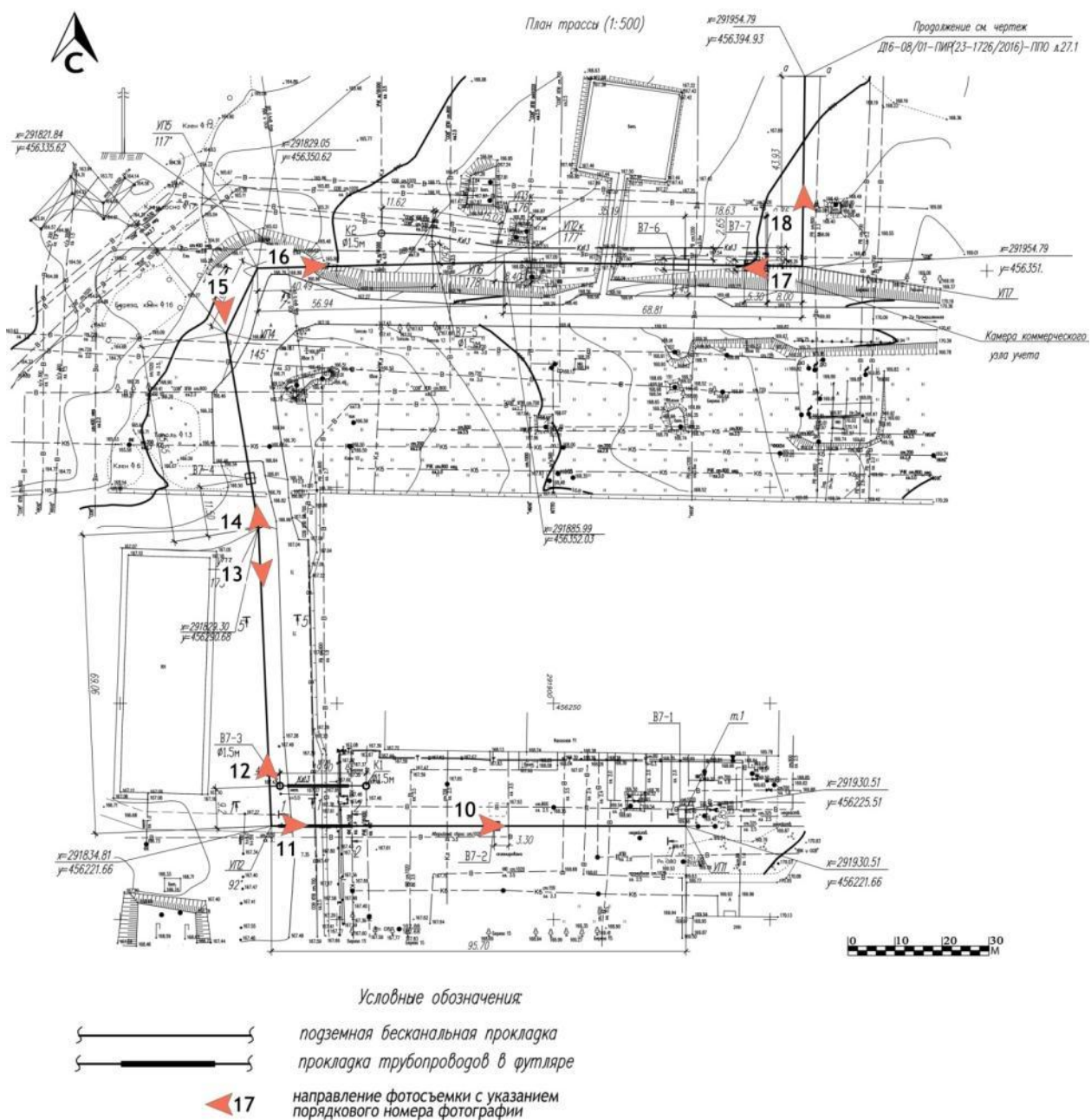


Рис.3. Объект «Строительство трубопровода исходной (речной) воды №4» в г.Нижнекамск, муниципального района Нижнекамский, Республики Татарстан. Схема отводимого участка. Часть 1.



Рис.4. Объект «Строительство трубопровода исходной (речной) воды №4» в г.Нижнекамск, муниципального района Нижнекамский, Республики Татарстан. Схема отводимого участка. Часть 2.

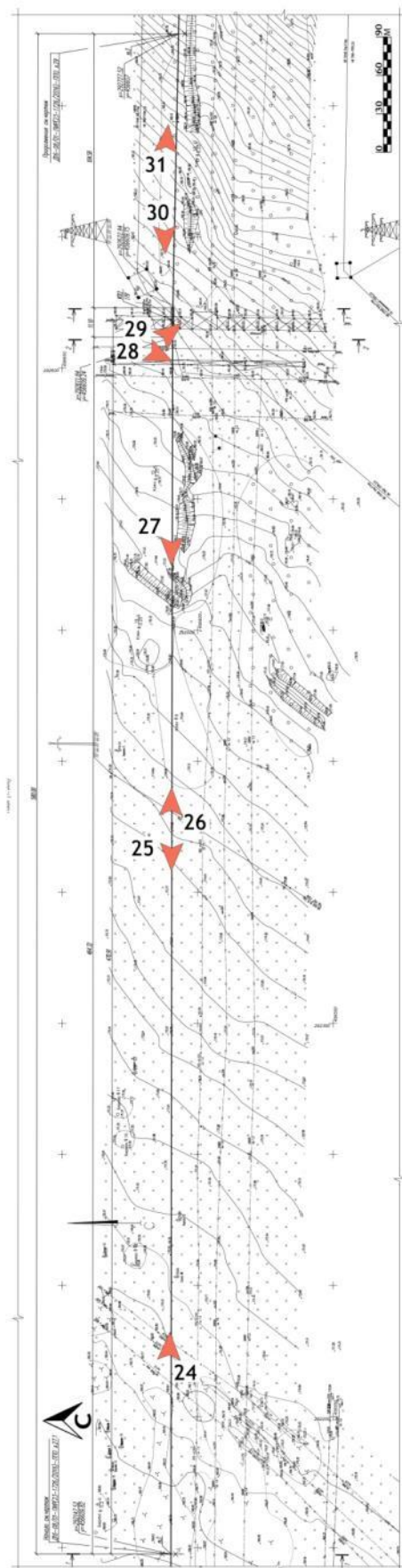


Рис.5. Объект «Строительство трубопровода исходной (речной) воды №4» в г.Нижнекамск, муниципального района Нижнекамский, Республики Татарстан. Схема отводного участка. Часть 3.

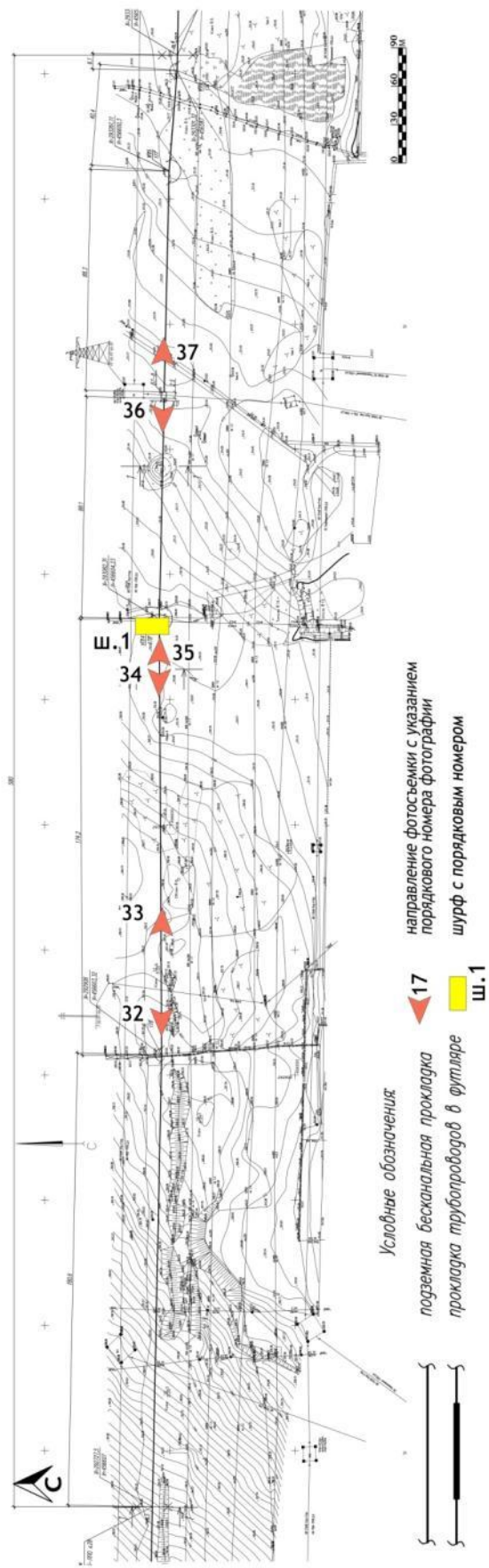


Рис.6. Объект «Строительство трубопровода исходной (речной) воды №4» в г.Нижнекамск, муниципального района Нижнекамский, Республики Татарстан. Схема отводного участка. Часть 4.

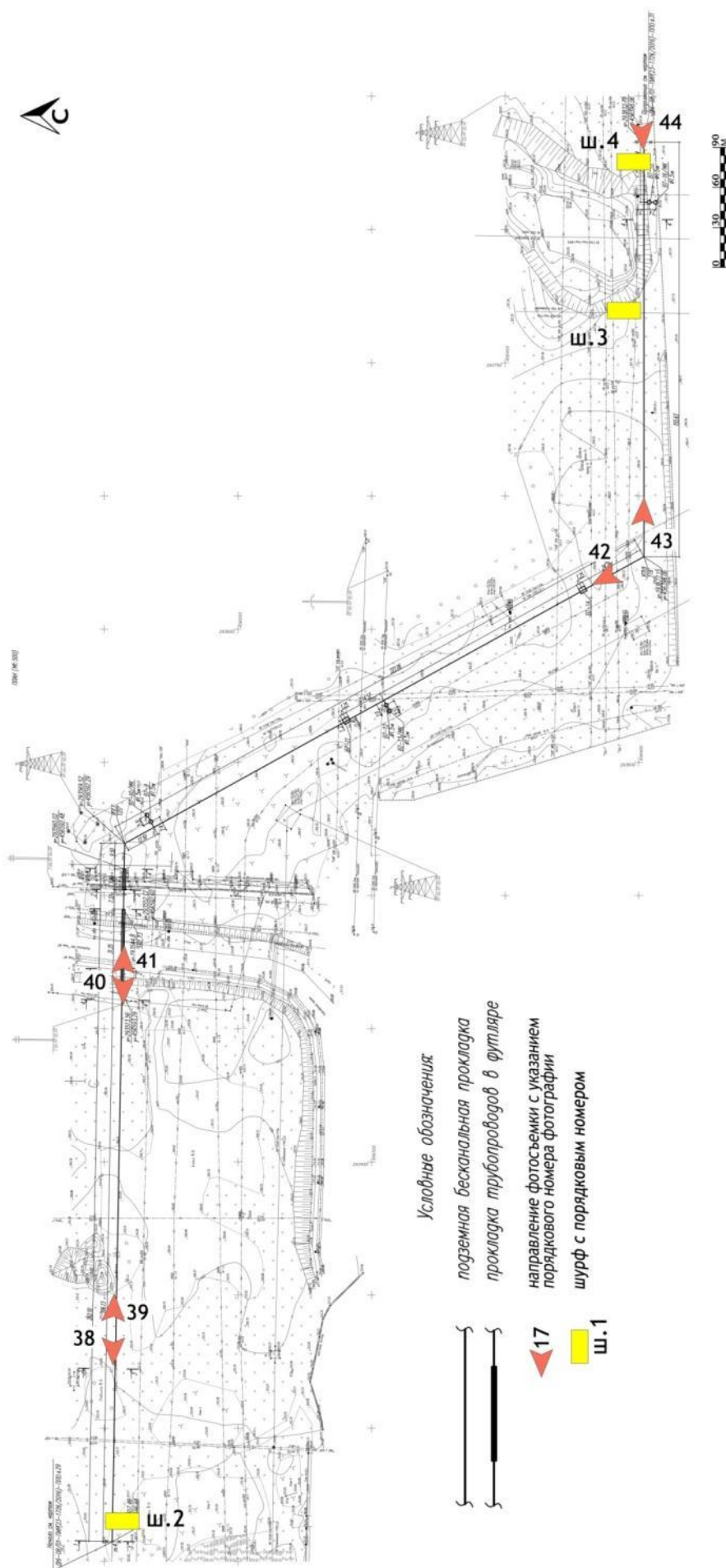


Рис.7. Объект «Строительство трубопровода исходной (речной) воды №4» в г.Нижнекамск, муниципального района Нижнекамский, Республики Татарстан. Схема отводимого участка. Часть 5.

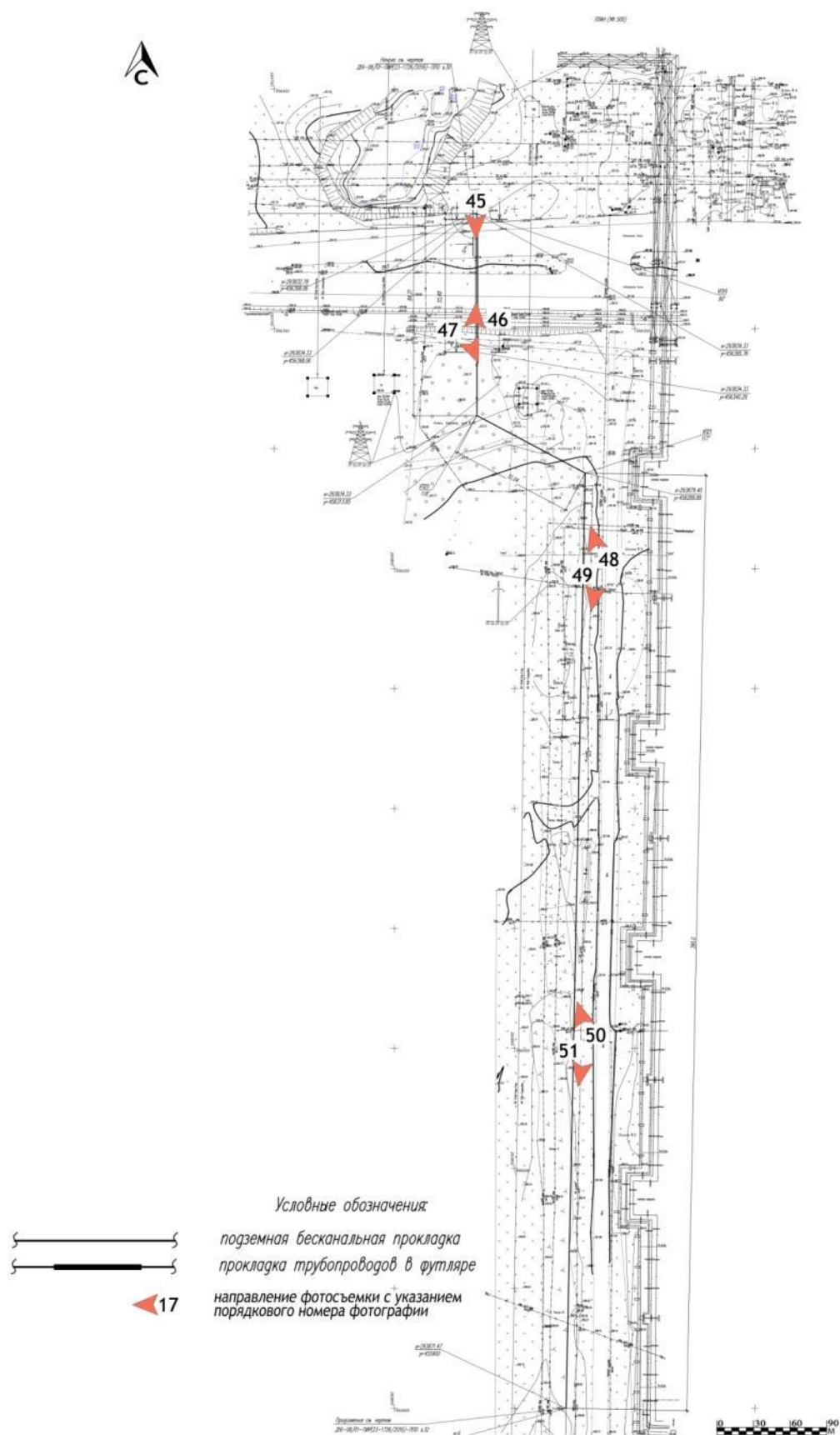


Рис.8. Объект «Строительство трубопровода исходной (речной) воды №4» в г.Нижнекамск, муниципального района Нижнекамский, Республики Татарстан. Схема отводимого участка. Часть 6.



Рис.9. Объект «Строительство трубопровода исходной (речной) воды №4» в г.Нижнекамск, муниципального района Нижнекамский, Республики Татарстан. Схема отводимого участка. Часть 7.



Рис.10. Объект «Строительство трубопровода исходной (речной) воды №4» в г.Нижнекамск, муниципального района Нижнекамский, Республики Татарстан. Начальная точка обследования. Вид с запада.



Рис.11. Объект «Строительство трубопровода исходной (речной) воды №4» в г.Нижнекамск, муниципального района Нижнекамский, Республики Татарстан. Вид с запада.



Рис.12. Объект «Строительство трубопровода исходной (речной) воды №4» в г.Нижнекамск, муниципального района Нижнекамский, Республики Татарстан. Вид с юга.



Рис.13. Объект «Строительство трубопровода исходной (речной) воды №4» в г.Нижнекамск, муниципального района Нижнекамский, Республики Татарстан. Вид с севера.



Рис.14. Объект «Строительство трубопровода исходной (речной) воды №4» в г.Нижнекамск, муниципального района Нижнекамский, Республики Татарстан. Вид с юга.



Рис.15. Объект «Строительство трубопровода исходной (речной) воды №4» в г.Нижнекамск, муниципального района Нижнекамский, Республики Татарстан. Вид с севера.



Рис.16. Объект «Строительство трубопровода исходной (речной) воды №4» в г.Нижнекамск, муниципального района Нижнекамский, Республики Татарстан. Вид с запада.



Рис.17. Объект «Строительство трубопровода исходной (речной) воды №4» в г.Нижнекамск, муниципального района Нижнекамский, Республики Татарстан. Вид с востока.



Рис.18. Объект «Строительство трубопровода исходной (речной) воды №4» в г.Нижнекамск, муниципального района Нижнекамский, Республики Татарстан. Вид с юга.



Рис.19. Объект «Строительство трубопровода исходной (речной) воды №4» в г.Нижнекамск, муниципального района Нижнекамский, Республики Татарстан. Вид с северо-востока.



Рис.20. Объект «Строительство трубопровода исходной (речной) воды №4» в г.Нижнекамск, муниципального района Нижнекамский, Республики Татарстан. Переход через ул. Соболековский тракт. Вид с юго-запада.



Рис.21. Объект «Строительство трубопровода исходной (речной) воды №4» в г.Нижнекамск, муниципального района Нижнекамский, Республики Татарстан. Переход через ул. Соболековский тракт. Вид с северо-востока.



Рис.22. Объект «Строительство трубопровода исходной (речной) воды №4» в г.Нижнекамск, муниципального района Нижнекамский, Республики Татарстан. Вид с юго-запада.



Рис.23. Объект «Строительство трубопровода исходной (речной) воды №4» в г.Нижнекамск, муниципального района Нижнекамский, Республики Татарстан. Вид с севера.



Рис.24. Объект «Строительство трубопровода исходной (речной) воды №4» в г.Нижнекамск, муниципального района Нижнекамский, Республики Татарстан. Вид с запада.



Рис.25. Объект «Строительство трубопровода исходной (речной) воды №4» в г.Нижнекамск, муниципального района Нижнекамский, Республики Татарстан. Вид с востока.



Рис.26. Объект «Строительство трубопровода исходной (речной) воды №4» в г.Нижнекамск, муниципального района Нижнекамский, Республики Татарстан. Вид с запада.



Рис.27. Объект «Строительство трубопровода исходной (речной) воды №4» в г.Нижнекамск, муниципального района Нижнекамский, Республики Татарстан. Вид с востока.



Рис.28. Объект «Строительство трубопровода исходной (речной) воды №4» в г.Нижнекамск, муниципального района Нижнекамский, Республики Татарстан. Пересечение коммуникаций. Вид с ВСВ.



Рис.29. Объект «Строительство трубопровода исходной (речной) воды №4» в г.Нижнекамск, муниципального района Нижнекамский, Республики Татарстан. Пересечение коммуникаций. Вид с ЗСЗ.



Рис.30. Объект «Строительство трубопровода исходной (речной) воды №4» в г.Нижнекамск, муниципального района Нижнекамский, Республики Татарстан. Вид с востока.



Рис.31. Объект «Строительство трубопровода исходной (речной) воды №4» в г.Нижнекамск, муниципального района Нижнекамский, Республики Татарстан. Вид с запада.



Рис.32. Объект «Строительство трубопровода исходной (речной) воды №4» в г.Нижнекамск, муниципального района Нижнекамский, Республики Татарстан. Вид с востока.



Рис.33. Объект «Строительство трубопровода исходной (речной) воды №4» в г.Нижнекамск, муниципального района Нижнекамский, Республики Татарстан. Вид с запада.



Рис.34. Объект «Строительство трубопровода исходной (речной) воды №4» в г.Нижнекамск, муниципального района Нижнекамский, Республики Татарстан. Вид с востока.



Рис.35. Объект «Строительство трубопровода исходной (речной) воды №4» в г.Нижнекамск, муниципального района Нижнекамский, Республики Татарстан. Вид с запада.

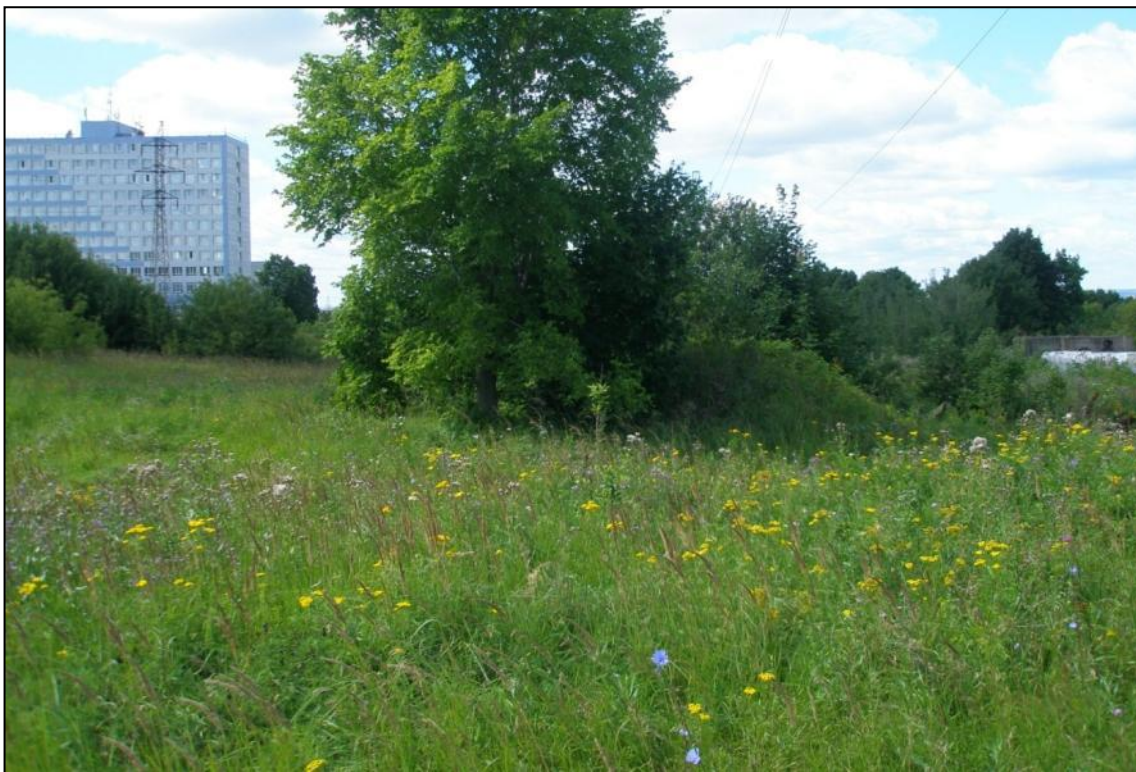


Рис.36. Объект «Строительство трубопровода исходной (речной) воды №4» в г.Нижнекамск, муниципального района Нижнекамский, Республики Татарстан. Вид с востока.



Рис.37. Объект «Строительство трубопровода исходной (речной) воды №4» в г.Нижнекамск, муниципального района Нижнекамский, Республики Татарстан. Вид с запада.



Рис.38. Объект «Строительство трубопровода исходной (речной) воды №4» в г.Нижнекамск, муниципального района Нижнекамский, Республики Татарстан. Вид с востока.



Рис.39. Объект «Строительство трубопровода исходной (речной) воды №4» в г.Нижнекамск, муниципального района Нижнекамский, Республики Татарстан. Вид с запада.



Рис.40. Объект «Строительство трубопровода исходной (речной) воды №4» в г.Нижнекамск, муниципального района Нижнекамский, Республики Татарстан. Вид с востока.



Рис.41. Объект «Строительство трубопровода исходной (речной) воды №4» в г.Нижнекамск, муниципального района Нижнекамский, Республики Татарстан. Переход через а/д к управлению ОАО «Таиф-НК». Вид с запада.



Рис.42. Объект «Строительство трубопровода исходной (речной) воды №4» в г.Нижнекамск, муниципального района Нижнекамский, Республики Татарстан. Вид с юго-востока.



Рис.43. Объект «Строительство трубопровода исходной (речной) воды №4» в г.Нижнекамск, муниципального района Нижнекамский, Республики Татарстан. Переход через руч. Казаринский. Вид с запада.



Рис.44. Объект «Строительство трубопровода исходной (речной) воды №4» в г.Нижнекамск, муниципального района Нижнекамский, Республики Татарстан. Переход через руч. Казаринский. Вид с востока.



Рис.45. Объект «Строительство трубопровода исходной (речной) воды №4» в г.Нижнекамск, муниципального района Нижнекамский, Республики Татарстан. Переход через ул. 2-я Промышленная. Вид с севера.



Рис.46. Объект «Строительство трубопровода исходной (речной) воды №4» в г.Нижнекамск, муниципального района Нижнекамский, Республики Татарстан. Переход через ул. 2-я Промышленная. Вид с юга.



Рис.47. Объект «Строительство трубопровода исходной (речной) воды №4» в г.Нижнекамск, муниципального района Нижнекамский, Республики Татарстан. Вид с ССЗ.



Рис.48. Объект «Строительство трубопровода исходной (речной) воды №4» в г.Нижнекамск, муниципального района Нижнекамский, Республики Татарстан. Вид с юга.



Рис.49. Объект «Строительство трубопровода исходной (речной) воды №4» в г.Нижнекамск, муниципального района Нижнекамский, Республики Татарстан. Вид с севера.



Рис.50. Объект «Строительство трубопровода исходной (речной) воды №4» в г.Нижнекамск, муниципального района Нижнекамский, Республики Татарстан. Вид с юга.



Рис.51. Объект «Строительство трубопровода исходной (речной) воды №4» в г.Нижнекамск, муниципального района Нижнекамский, Республики Татарстан. Вид с севера.



Рис.52. Объект «Строительство трубопровода исходной (речной) воды №4» в г.Нижнекамск, муниципального района Нижнекамский, Республики Татарстан. Вид с юга.



Рис.53. Объект «Строительство трубопровода исходной (речной) воды №4» в г.Нижнекамск, муниципального района Нижнекамский, Республики Татарстан. Вид с ССЗ.



Рис.54. Объект «Строительство трубопровода исходной (речной) воды №4» в г.Нижнекамск, муниципального района Нижнекамский, Республики Татарстан. Вид с юго-востока.



Рис.55. Объект «Строительство трубопровода исходной (речной) воды №4» в г.Нижнекамск, муниципального района Нижнекамский, Республики Татарстан. Вид с северо-запада.



Рис.56. Объект «Строительство трубопровода исходной (речной) воды №4» в г.Нижнекамск, муниципального района Нижнекамский, Республики Татарстан. Вид с юга.



Рис.57. Объект «Строительство трубопровода исходной (речной) воды №4» в г.Нижнекамск, муниципального района Нижнекамский, Республики Татарстан. Конечная точка обследования. Вид с запада.



Рис.58. Объект «Строительство трубопровода исходной (речной) воды №4» в г.Нижнекамск, муниципального района Нижнекамский, Республики Татарстан. Место закладки шурфа №1. Вид с запада.



Рис.59. Объект «Строительство трубопровода исходной (речной) воды №4» в г.Нижнекамск, муниципального района Нижнекамский, Республики Татарстан. Западная стенка шурфа №1. Вид с востока.



Рис.60. Объект «Строительство трубопровода исходной (речной) воды №4» в г.Нижнекамск, муниципального района Нижнекамский, Республики Татарстан. Рекультивированный шурф №1. Вид с запада.



Рис.61. Объект «Строительство трубопровода исходной (речной) воды №4» в г.Нижнекамск, муниципального района Нижнекамский, Республики Татарстан. Место закладки шурфа №2. Вид с ВЮВ.



Рис.62. Объект «Строительство трубопровода исходной (речной) воды №4» в г.Нижнекамск, муниципального района Нижнекамский, Республики Татарстан. Восточная стенка шурфа №2. Вид с запада.



Рис.63. Объект «Строительство трубопровода исходной (речной) воды №4» в г.Нижнекамск, муниципального района Нижнекамский, Республики Татарстан. Рекультивированный шурф №2. Вид с востока.



Рис.64. Объект «Строительство трубопровода исходной (речной) воды №4» в г.Нижнекамск, муниципального района Нижнекамский, Республики Татарстан. Место закладки шурфа №3. Вид с ЗСЗ.



Рис.65. Объект «Строительство трубопровода исходной (речной) воды №4» в г.Нижнекамск, муниципального района Нижнекамский, Республики Татарстан. Восточная стенка шурфа №3. Вид с ЗЮЗ.



Рис.66. Объект «Строительство трубопровода исходной (речной) воды №4» в г.Нижнекамск, муниципального района Нижнекамский, Республики Татарстан. Рекультивированный шурф №3. Вид с ЗСЗ.



Рис.67. Объект «Строительство трубопровода исходной (речной) воды №4» в г.Нижнекамск, муниципального района Нижнекамский, Республики Татарстан. Место закладки шурфа №4. Вид с востока.



Рис.68. Объект «Строительство трубопровода исходной (речной) воды №4» в г.Нижнекамск, муниципального района Нижнекамский, Республики Татарстан. Западная стенка шурфа №4. Вид с востока.



Рис.69. Объект «Строительство трубопровода исходной (речной) воды №4» в г.Нижнекамск, муниципального района Нижнекамский, Республики Татарстан. Рекультивированный шурф №4. Вид с ВЮВ.



Министерство культуры Российской Федерации

ОТКРЫТЫЙ ЛИСТ

№ 1390

Настоящий открытый лист выдан:

Кондратьеву Семену Александровичу

паспорт 3605 № 426474

(серия номер паспорта)

на право проведения археологических полевых работ
в зоне реконструкции речных водоводов трубопровода речной воды №1,2, строительства
трубопровода исходной (речной) воды №4 в Нижнекамском районе Республики Татарстан.

На основании открытого листа

Кондратьев Семен Александрович

(Ф.И.О)

имеет право производить следующие археологические полевые работы:
археологические разведки с осуществлением локальных земляных работ на указанной территории в
целях выявления объектов археологического наследия, уточнения сведений о них и планирования
мероприятий по обеспечению их сохранности.

Передоверие права на проведение археологических полевых работ по данному
открытому листу другому лицу запрещается.

Срок действия открытого листа: с **31 июля 2017 г.** по **31 декабря 2017 г.**

Дата принятия решения о предоставлении открытого листа: **31 июля 2017 г.**

Заместитель Министра

(должность)


(подпись)



О.В. Рыжков

(Ф.И.О.)

Дата **31 июля 2017 г.**

М.П.

012531